

#01

JAARVERSLAG 2016

De organisatie





Jaarverslag 'van Houten&co' 2016

- De organisatie -

Inhoud

Voorwoord	5
1. 'van Houten&co' en haar beleid	9
2. Jaarverslag van de Raad van Toezicht	12
3. De organisatie, de medewerkers en vrijwilligers	16
4. Jaarverslag van de Ondernemersraad	20
5. Jaarverslag van de Vrijwilligersraad	24
6. Beheer locaties	26
7. De begroting 2016 en de financiële realisatie	29

Bijlagen

Medewerkers op 31 december 2016	31
Bezettingsgraad per pand	33

Voorwoord

Voor u ligt het jaarverslag 2016 van 'van Houten&co'. Een uitgebreide rapportage van onze inzet in het afgelopen jaar. 2016 is het eerste jaar geweest op onze nieuwe hoofdlocatie Onderdoor 160. We hebben ons accommodatieplan afgerond. Dit plan sluit aan bij de ideeën van de gemeente Houten: een concentratie van maatschappelijke organisaties in het centrum van Houten, het zgn. Huis van de Stad. Een centrale plek voor onze organisatie aan het Onderdoor, waar de samenwerking met andere organisaties zich verder kan ontwikkelen. Het betekende ook het loslaten van een aantal accommodaties, zoals de Vuurtoren en Markant in 2015 en in 2016 centrum Lorech. Een enorme beweging die er voor zorgt dat maatschappelijke accommodaties efficiënter worden gebruikt en er absolute aandacht en inzet op onze kernactiviteit is: het bevorderen van het welzijn van inwoners van Houten. We zijn trots op onze medewerkers en de grote groep vrijwilligers die gezamenlijk in 2016 gezorgd hebben voor het behaalde resultaat!

Het afgelopen jaar en ook de komende jaren staan in het teken van de rol en taak van het welzijnswerk in het sociaal domein. Sinds 1 januari 2015 zijn gemeenten verantwoordelijk voor jeugdhulp, werk en inkomen en ondersteuning en begeleiding van mensen die zelfstandig thuis wonen. De taken die daarbij horen liggen vast in een aantal nieuwe of vernieuwde wetten. Het uitgangspunt daarbij is dat er een groeiend beroep gedaan wordt op de eigen verantwoordelijkheid en waar een groot belang gehecht wordt aan de inzet voor elkaar, vrijwilligerswerk en mantelzorg, de zogenaamde “informele zorg”.

Het welzijnswerk van ‘van Houten&co’ begeeft zich met haar activiteiten in het veld van deze informele zorg en zal daarin een organiserende rol blijven spelen. Dit doen we met welzijnsprofessionals die hun vak verstaan en betrokken Houtenaren die als vrijwilliger aan ons verbonden zijn. Onze inzet blijft gericht op het actief mee kunnen doen van iedereen aan de Houtense samenleving. Samenwerken zit in ons bloed; met bewoners, organisaties, ondernemers en de gemeente Houten. Samen bouwen we aan de betrokken Houtense samenleving.

Willy Lageveen, directeur 'van Houten&co'

Op donderdag 13 april 2017 is het concept jaarverslag en de jaarrekening 2016 in de Raad van Toezicht vergadering besproken en goedgekeurd. Tijdens de vergadering hebben we gezamenlijk geconstateerd dat het concept jaarverslag een goed beeld van de organisatie geeft en inzichtelijk maakt welke terreinen 'van Houten&co' zich de afgelopen jaar ingezet heeft. In onze overleggen met de OR, de medewerkers en de directie is dit beeld aan ons verder bevestigd.

Als leden van de Raad van Toezicht zijn wij trots op de organisatie, haar maatschappelijke prestaties en de wijze waarop daarvan verslag wordt gedaan. Graag complimenteren we zowel alle professionals als vrijwilligers die zich inzetten voor de Houtense samenleving en bij hebben gedragen aan de verdere ontwikkeling van 'van Houten&co'. Veel leesplezier toegewenst bij het lezen van dit jaarverslag.

André van de Water
voorzitter Raad van Toezicht 'van Houten&co' tot 15 december 2016

Nicole Hendriksma
voorzitter Raad van Toezicht 'van Houten&co' vanaf 15 december 2016

Leeswijzer

De totale jaarrapportage 2016 bestaat uit zeven delen, allen in een aparte uitgave:

1. **'van Houten&co' de organisatie**, de uitgave die u nu leest, geeft informatie over de organisatie en de locaties
2. **'Jong in Houten'** is de inhoudelijke rapportage over het jeugd en jongerenwerk
3. **'In de Buurt'** geeft een overzicht van de activiteiten en resultaten van het opbouwwerk (welzijnswerk samen met bewoners in de wijk) en het project Buurtbemiddeling
4. **'Ondersteuning'** is het onderdeel van ons werk dat zich bezig houdt met begeleiding, informatie en advies, maar ook praktische hulp:
 - Consulent Welzijn en het project met de EMC's : 'Welzijn voor Elkaar'
 - Preventief Huisbezoek aan 75-plussers
 - De Bezoekdienst
 - Vluchtelingenwerk: maatschappelijke begeleiding en participatie van statushouders
 - Praktische hulp, zoals de Hulp- en Klussendienst en Tafeltje Dek Je
5. **'Activiteiten'** geeft informatie over de activiteiten van Cursus&co, activiteiten onder de noemer 'Onbeperkt Meedoen' en het project 'de Huiskamer'
6. **'Vrijwilligers'** gaat in op de resultaten en ontwikkelingen bij de Vrijwilligerscentrale, de Vrijwilligers Academie Houten en de vrijwilligers die actief zijn binnen 'van Houten&co'.
7. **'De jaarcijfers 2016'** is de complete jaarrekening 2016, inclusief de goedkeurende verklaring van de accountant over het verslagjaar 2016.

'van Houten&co' de organisatie

De volgende onderwerpen komen aanbod:

1. 'van Houten&co' en haar beleid
2. Jaarverslag van de Raad van Toezicht
3. De organisatie, de medewerkers en vrijwilligers
4. Jaarverslag van de Ondernemersraad en de Vrijwilligersraad
5. Organogram en overzicht medewerkers op 31 december 2016
6. De locaties op een rijtje, inclusief de bezettingsgraad en de exploitatie per pand
7. De begroting 2016 en de financiële realisatie 2016

Mocht u vragen hebben over onze jaarrapportage dan vragen wij u met ons contact op te nemen. We informeren u graag nader. De jaarrapportage 2016 versturen we naar onze opdrachtgever de gemeente Houten (de ambtelijke organisatie en alle politieke partijen die vertegenwoordigd zijn in de gemeenteraad van Houten) en is digitaal te vinden op onze website: www.vanhoutenenco.nl.

1. 'van Houten&co' en haar beleid

Sinds enige tijd heeft 'van Houten&co' de onderstaande missie en visie die tot vandaag de leidraad is voor ons werk. In de strategische discussie eind 2015 werd dit nogmaals bevestigd. Geconstateerd werd ook dat de omgeving van 'van Houten&co' sterk in beweging is. Deze dynamiek is ons niet vreemd, die kennen we en bepaalt onze rol en positie.

Missie

'van Houten&co' is de welzijnspartner die midden in de Houtense samenleving staat en inwoners in staat stelt hieraan actief deel te nemen. Actief meedoen, omdat het mensen in staat stelt zich te ontwikkelen en omdat het voor iedereen kansen biedt, ook in kwetsbare momenten. Meedoen doe je altijd samen met anderen en samen leveren we een bijdrage aan een betrokken Houtense samenleving

Visie

Met een grote maatschappelijke betrokkenheid dragen wij als welzijnspartner bij aan de zelfredzaamheid en maatschappelijk deelname van iedereen, jong en oud in Houten. In direct contact met inwoners weten we wat er speelt, kennen we mensen in kwetsbare situaties en weten samen met inwoners kansen te benutten. We stimuleren mensen om mee te doen en ondersteunen initiatieven waardoor we de sociale verbondenheid kunnen vergroten

De strategie

'van Houten&co' wil de kracht in de samenleving aanboren en dit verzilveren in partnerschap met burgers, gemeente en organisaties.

De werkwijze

De praktijk: 'van Houten&co' boort de kracht van de samenleving aan.

Signaleren: we zijn aanwezig en weten wat er speelt, zoeken actief contact en kunnen advies geven of hulp inschakelen.

Verbinden: door te verbinden komen ideeën, mensen en organisaties bij elkaar: wij stimuleren dit of nemen zelf het initiatief.

Faciliteren: we faciliteren bewonersinitiatieven en ondersteunen mensen waar nodig, met behoud van eigen regie.

Onder de Loep

In 2016 zijn de medewerkers aan de slag gegaan met het project: '*van Houten&co' onder de Loep*'. Eén van de thema's die besproken is, is hoe we onze koers en positiebepaling kunnen verbeteren en wat het betekent wanneer we onze organisatie zien als onderdeel van de community van Houten.

We hebben ons in de gevoerde gesprekken vragen gesteld over onderwerpen als onze legitimatie, onze gedeelde waarden (onze relaties zijn *gelijkwaardig, wederkerig en vanuit gemeenschappelijkheid*), onze focus, onze basisbegrippen, de bril waardoor we naar onze omgeving kijken en de manier waarop we ons presenteren. De drie begrippen van onze eerder al vastgelegde missie en visie, te weten *signaleren, faciliteren* en *verbinden* hebben we uitvoerig besproken en onderzocht.

De gesprekken met medewerkers over onze organisatie geeft ook weer input aan de strategische discussie met onze Raad van Toezicht. Een voortdurende dialoog tussen de Raad, de directie, medewerkers en vrijwilligers met als titel '*van Houten&community*'

De community, waar wij over spreken, omvat in ons denken geheel Houten en bestaat uit vrijwilligers en beroepskrachten 'van Houten&co', bewoners, de gemeentelijke organisatie en bijvoorbeeld andere professionals. De leden van deze community zijn gelijkwaardig en de relaties zijn wederkerig: geven en nemen naast elkaar. Het gemeenschappelijke wat de leden hebben is dat zij in Houten wonen/ werken en zich inzetten voor de Houtense samenleving.

'van Houten&co' is onderdeel van de community en heeft hierin een actieve rol (door te signaleren, te verbinden en te faciliteren). Vrijwilligers van 'van Houten&co' hebben een bijzondere plek, ze zijn als bewoner lid van de community, maar ook als betrokken bij 'van Houten&co'. Eén van de concrete plannen voor 2017 heeft betrekking op onze vrijwilligers: we willen meer van hen weten over hun ambities en wat zij nodig hebben om hun werk te kunnen (blijven) doen. Ook willen we hen meer vertellen over onze activiteiten en meer betrekken bij de organisatie.

**'van Houten&co', een organisatie "van en voor Houtenaren"
aan het werk voor de community Houten**

2. Jaarverslag van de Raad van Toezicht

Algemeen

Sinds 2013 kent 'van Houten&co' een Raad van Toezicht (RvT). De RvT houdt toezicht op de directeur (tevens bestuurder van de organisatie) en op de algemene gang van zaken in de stichting en staat de directeur met raad ter zijde. De verantwoordelijkheden van de RvT zijn vastgesteld in de statuten van de stichting en de RvT handelt conform de Governancecode Welzijnsorganisaties. De RvT en de directeur werken nauw samen aan de verdere invulling van het toezichtmodel, wisselen van gedachten over de gewenste toekomst, de rol en positie van 'van Houten&co' in de Houtense samenleving, het lokaal gemeentelijk beleid en de veranderingen in het kader van de decentralisatie van wet- en regelgeving.

Kaders van toezicht

De RvT ziet erop toe dat de stichting het goed doet en de goede dingen doet. Zij doet dat door de besluiten van de directeur goed te keuren en de uitvoering van die besluiten en het functioneren van de stichting kritisch te volgen. 'van Houten&co' heeft haar voornemens vastgesteld in beleidsnota's en/of andere documenten. De volgende onderdelen waren voor de werkzaamheden van de RvT in 2016 richtinggevend:

- de statuten en reglementen van 'van Houten&co'
- de begroting 2016
- de opdracht van de gemeente Houten voor 2016 en de offerte van 'van Houten&co'
- het door de RvT in oktober 2013 vastgestelde toetsingskader

Governancecode Welzijnsorganisaties

De Governancecode omvat uitgangspunten voor goed bestuur en toezicht. De RvT heeft een reglement voor het eigen functioneren en de relatie met de directeur. Dit reglement voldoet aan alle aspecten uit de Governancecode. Alle reglementen van de RvT alsmede haar profiel en rooster van aftreden zijn op te vragen bij de stichting. Het reglement is in de RvT vergadering van september 2014 aangepast aan de huidige situatie en vastgesteld.

Besluiten van de Raad van Toezicht in 2016

De directeur is verantwoordelijk voor de stichting maar moet bepaalde besluiten vooraf ter goedkeuring voorleggen aan de RvT. Dit goedkeuringsbesluit is zwaarwegend, daarmee draagt de RvT mede verantwoordelijkheid voor de gemaakte keuze. In 2016 zijn de volgende besluiten van het bestuur door de RvT goedgekeurd:

- Jaarstukken: jaarrekening en jaarverslag 2015 en de financiële begroting 2017
- Financiën en toezicht: opdracht geven aan de accountant

Onderwerpen die besproken zijn in de RvT vergaderingen in 2016:

Accountantscontrole

De RvT heeft de accountant opdracht gegeven voor de reguliere interimcontrole en eindcontrole op de jaarrekening 2015. De bevindingen van de accountant zijn besproken in de RvT-vergadering. 'van Houten&co' heeft een goedkeurende accountantsverklaring ontvangen op de jaarrekening 2015. In 2016 is de RvT, na een offertetraject, overgestapt op een andere account. Deze heeft eind 2016 een interim controle uitgevoerd gericht op de interne processen en heeft de opdracht gekregen de controle uit te voeren m.b.t. de jaarrekening 2016.

Samenstelling van de Raad

In december 2016 is afscheid genomen van de voorzitter André van de Water. Nicole Hendriksma is in de RvT-vergadering van 15 december 2016 geïnstalleerd als zijn opvolger. Als voorbereiding op de werving van de nieuwe voorzitter is een profiel opgesteld en is extern de vacature bekend gemaakt.

Jaarverslagen

Het financieel verslag over 2015 en het inhoudelijk jaarverslag 2015 zijn besproken en goedgekeurd.

Managementinformatie

Per kwartaal werd de RvT geïnformeerd over de financiële stand van zaken, de ontwikkelingen in de organisatie en de voortgang van projecten. De offerte van de gemeente m.b.t. 2017 is besproken evenals de offerte die daarop is ingediend.

Begroting 2017

De raad heeft in haar vergadering van december de begroting van 2017 goedgekeurd.

Het functioneren van de Raad van Toezicht

De RvT van 'van Houten&co' is in 2016 vier keer in een reguliere vergadering bijeen geweest. Daarnaast kwamen de leden van de Raad bij elkaar ter voorbereiding van de vergaderingen, teambuilding en bijvoorbeeld voor de bespreking en evaluatie van haar eigen functioneren.

Informatievoorziening

Voor het goed kunnen functioneren van de RvT is het verkrijgen van relevante informatie belangrijk. De Raad krijgt haar deze op verschillende manieren. De directeur informeert de RvT mondeling en schriftelijk via o.a. kwartaalrapportages over de resultaten in relatie tot de beoogde doelen van het beleid.

In de april-vergadering, waarin de jaarstukken ter goedkeuring voorliggen, was de accountant aanwezig voor toelichting en overleg. De door de accountant uitgebrachte managementletter is door de RvT met de accountant besproken. Daarnaast heeft een delegatie vanuit de Raad gesproken met het Managementteam en de Ondernemingsraad over de ontwikkelingen in de organisatie. De voorzitter heeft overleg met de directeur ter voorbereiding van de RvT-vergaderingen en ter bespreking van de actuele ontwikkelingen.

Commissies van de RvT

De RvT kent twee commissies. De Remuneratie Commissie die het werkgeverschap naar de directeur toe vormgeeft, zich buigt over de beloning en beoordeling van de directeur en trekkers van de gesprekken met kandidaat raadsleden. De Financiële Commissie heeft overleg met de directeur en een vertegenwoordiging van de Financiële Administratie over de kwartaalrapportages, de begroting, de prognoses en de interim controle van de accountant ter voorbereiding op de RvT-vergadering waarin deze worden behandeld. Beide commissies kennen een eigen reglement, vastgesteld door de RvT.

Samenstelling van de RvT in 2016

Statutair is vastgelegd dat de leden van de RvT benoemd worden voor de periode van 3 jaar met de mogelijkheid van twee herbenoemingen. De RvT bestaat minimaal uit drie en maximaal uit 5 leden.

De Raad van Toezicht bestond het gehele jaar 2016 uit vijf personen.

André van de Water heeft als voorzitter en lid van de RvT in december afscheid genomen. Na een werving en selectie heeft Nicole Hendriksma, m.i.v. 15 december 2016, zijn positie overgenomen.

De Raad van Toezicht bestond in 2016 uit de volgende leden:

- André van de Water (voorzitter, tot 15 december)
- Nicole Hendriksma (voorzitter, vanaf 15 december)
- Dolf Mulder
- Margrieta Haan
- Henny Hagen
- Rob Klerkx

Slot

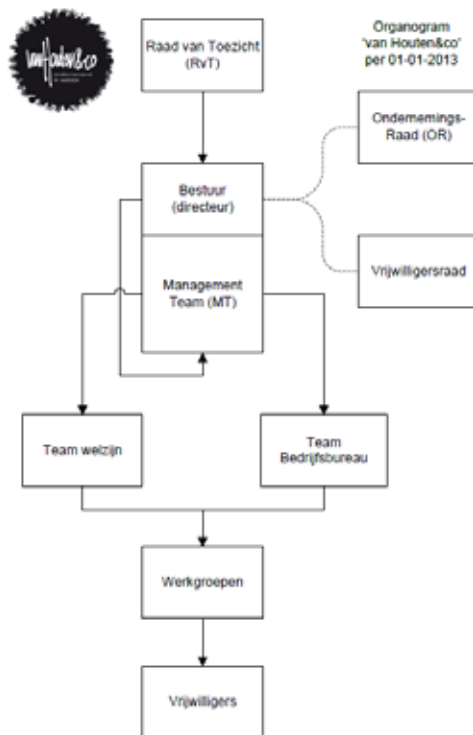
In dit verslag hebben wij, als Raad van Toezicht, openheid gegeven in de wijze waarop de Raad invulling heeft gegeven aan haar taken en verantwoordelijkheden.

3. De organisatie, de medewerkers en vrijwilligers

De organisatiestructuur

Het Management Team

Vanaf januari 2013 werkt 'van Houten&co' met het Raad van Toezicht Model: een Raad van Toezicht en één directeur die tevens bestuurder is. De directeur/ bestuurder vormde samen met de leidinggevende Welzijn en de staffunctionaris facilitair en zogenaamde Management Team (MT). In de MT-vergadering worden voorgenomen besluiten van de directeur/bestuurder, de financiële kwartaalrapportages, personeelszaken, voortgang in de teams m.b.t. de door de gemeente Houten gevraagde inzet besproken.



De medewerkers

De medewerkers van 'van Houten&co' zijn verdeeld over twee teams: het Bedrijfsbureau en het team Welzijn.

Het team Welzijn bestaat uit:

- Jeugd&Jongerenwerk (stedelijk en ambulante jongerenwerk, tienerwerk in de wijken, maatschappelijke stage, aandachtsfunctionaris CJG)
- Opbouwwerk in Houten Noord
- Coördinator Vrijwilligerscentrale/Vrijwilligers Academie Houten en de Aandachtsfunctionaris kwetsbare doelgroepen VG/GGZ /Ouderen
- Ondersteuning en respijtzorg: consulenten Welzijn en het project WELzijn voor Elkaar, Coördinator Bezoekdiensten en de Werkmeester Hulp en Klussendienst
- Maatschappelijke begeleiding: Coördinator en Medewerkers Vluchtelingenwerk
- Coördinator Buurtbemiddeling

Het team Bedrijfsbureau bestaat uit:

- Financiële Administratie en (financiële) administratieve ondersteuning bewonersinitiatieven
- Verhuur van ruimtes en facilitaire zaken van 3 accommodaties
- Beheer van accommodaties
- Cursus&co: coördinatie en administratieve processen rond workshops, cursussen en de Senioren Zomerschool
- Personeelszaken en Coördinatie Vrijwilligerswerk 'van Houten&co'
- Ondersteuning RvT, bestuur en MT: inhoudelijk en m.b.t. verslaglegging
- PR&communicatie

Totaal aantal medewerkers in dienst op 31 december 2016: 39 medewerkers
totaal Fte op 31 december 2016: 30.8 Fte.

In bijlage 1 een overzicht de medewerkers in dienst op 31 december 2017

De vrijwilligers

De inzet van vrijwilligers binnen 'van Houten&co' is zeer divers: het aantal uren dat vrijwilligers werken loopt zeer uiteen evenals de functies die zij vervullen: lid van de Raad van Toezicht, receptioniste, medewerkers bezoeken diensten of werkzaam in het activiteitenbureau 'Cursus&co', barmedewerker in het Jongeren centrum of werkzaam bij het meldpunt van Tafeltje Dek Je.

De groep vrijwilligers breidt zich verder uit. Er is een grote behoefte om maatschappelijk actief te zijn, talenten verder te ontwikkelen of een zinvolle dagbesteding te hebben. Iedere vrijwilliger werkt vanuit zijn/haar persoonlijke drijfveren en met de eigen mogelijkheden, capaciteiten, talenten en vaardigheden.

De groep vrijwilligers is de laatste jaren gegroeid naar zo'n 550 vrijwilligers eind 2016. De meeste vrijwilligers werken onder verantwoordelijkheid van een beroepskracht, meer of minder zelfstandig. De vrijwilligers die extra begeleiding nodig hebben, kunnen aan de slag als assistent-vrijwilliger en worden ondersteund door een ervaren vrijwilliger.

Vrijwilligers hebben een vrijwilligersovereenkomst waarin de rechten, plichten en de werkzaamheden zijn beschreven. 'van Houten&co' heeft een vrijwilligersbeleid en draagt zorg voor deskundigheidsbevordering en werkoverleg. Centraal is een medewerker verantwoordelijk voor de functieomschrijvingen, registratie van de vrijwilligers, vacatures etc. 'van Houten&co' kent al enige tijd een Vrijwilligersraad. Deze raad behartigt de belangen van alle vrijwilligers binnen de organisatie, heeft overleg met de directie en invloed op het vrijwilligersbeleid.

Op het vrijwilligersfeest van 2016 is gevierd met vele betrokken vrijwilligers. Zij werden in het zonnetje gezet door de beroepskrachten, maar ook door diverse raadsleden, medewerkers van andere organisaties en betrokkenen bij onze organisatie. Dit jaar met een bijzonder thema: digitalisering en robotisering.

In 2014 heeft 'van Houten&co' het keurmerk 'Goed Geregeld' ontvangen uit handen van de voorzitter van de Vereniging Nederlandse Organisaties Vrijwilligerswerk (NOV). Zij hebben na beoordeling van de zelfevaluatie vrijwillige inzet door één van de kwaliteitsadviseurs van haar landelijk netwerk 'van Houten&co' deze kwaliteitsonderscheiding toegekend. De NOV is van mening dat 'van Houten&co'

het vrijwilligerswerk zo heeft georganiseerd dat vrijwilligers kunnen rekenen op voldoende mogelijkheden om zich met succes in te zetten en te ontplooiën. In 2016 is een start gemaakt met de voorbereiding de Proeftuin Vrijwilligers dat in 2017 uitgevoerd zal worden. Het is een gezamenlijk project van directie en Vrijwilligersraad met als doel: meer kennis delen m.b.t. de organisatie en haar activiteiten en vrijwilligers vragen naar hun motivatie om dit werk te doen en hun verwachtingen m.b.t. waardering, scholing en ondersteuning.

4. Jaarverslag van de Ondernemersraad

Inleiding

In het Jaarverslag van 2015 werd er een blik geworpen op 2016 en werden de volgende speerpunten geformuleerd:

- Betrokkenheid achterban vergroten bij de OR; door middel van inzet en bereikbaarheid van OR inzichtelijker maken;
- Nieuwe leden OR werven.

Samenstelling OR

OR-leden:

Bij de start van 2016 bestond de OR uit de volgende leden: Jessica de Lange, Maurice Thijssen, Sanne Huiden en Vincent Koops. Anneke Bosveld is per januari opgevolgd door Vincent Koops. Sanne is in juli met zwangerschapsverlof gegaan en haar taken zijn overgenomen door Rachel Blits. Het jaar is afgesloten met het vertrek van Jessica. Yves is via werving de OR komen vergezellen.

Overleggen en behandelde onderwerpen

OR-overleg:

Afgelopen jaar is er iedere zes weken een OR-overleg en overleg OR en directie geweest, waarin de algemene gang van zaken van de onderneming aan bod is gekomen.

In deze overleggen zijn de volgende punten besproken:

- Ziekteverzuim
- Beoordelingscyclus
- OR-lunch, betrokkenheid achterban
- Opdracht 2016
- Ontwikkelingen Huis van Houten/locaties
- Personeelsbeleid
- Strategisch personeelsbeleid

- Personeelsbijeenkomsten
- Subsidies en opdracht 2016
- Evaluatie gesprekscyclus;
- Individueel Keuze Budget
- Bereikbaarheid Onderdoor
- Kopje Suiker Lenen
- Onder de Loep
- Bezuinigingen en investeringen
- Opdracht 2017
- Personeelsdocument
- Benchmark ziekteverzuim
- Financiële resultaten, Jaarcijfers, kwartaalcijfers
- Onderzoek klimaat Onderdoor
- Loopbaanbudget en individueel keuzebudget
- Verhuizing Lorech
- Veranderingen leidinggevenden
- Vacature RvT
- Overleg met Remuneratie-commissie.

Advies en instemming

Naar aanleiding van de besproken agendapunten, heeft de OR haar input, advies en instemming gegeven op een aantal zaken:

- De OR heeft een enquête onder de achterban gehouden aangaande de gesprekscyclus. Aan de hand van de uitkomsten heeft de OR een advies geschreven en dit uitgereikt aan de directie en besproken. Het advies is deels opgevolgd.
- Daarnaast is er een instemmingsverzoek gedaan aangaande het personeelsbeleid en personeelsdocument. De OR heeft samen met de HR medewerker deze twee stukken intensief besproken en gecorrigeerd waar nodig. Het personeelsbeleid en personeelsdocument zijn hierdoor goedgekeurd door de directie.
- Tot slot heeft de OR een enquête gehouden met betrekking tot het werken op het Onderdoor 160. Hier zijn enkele acties uit voort gekomen, zoals het klimaatbeheersing. Met facilitaire zaken zijn deze acties besproken en daar waar het mogelijk was actie op ondernomen.

Communicatie

De achterban is op diverse manieren geraadpleegd en geïnformeerd. Dit is gebeurd tijdens één-op-één gesprekken en de personeelsbijeenkomsten. Om de betrokkenheid van de achterban te vergroten heeft de OR dit jaar maar liefst drie OR-lunches voor alle werknemers georganiseerd. Tijdens deze lunches zijn er verschillende thema's besproken, waaronder het Individueel Keuze Budget(IKB).

De achterban wordt daarnaast op hoogte gehouden van de OR vergaderingen door middel van de notulen van de vergaderingen te plaatsen op sharepoint.

Blik op 2017

Met de start van het nieuwe jaar blikken wij vooruit op 2017. Na een jaar vol ontwikkelingen kent de OR nu twee nieuwe leden, Rachel Blits en Yves Wolbers. Maurice heeft inmiddels de OR na zes jaar voorzitterschap verlaten. Met enthousiasme en een frisse blik zal de OR weer klaar staan om de ontwikkelingen binnen en buiten de organisatie op de voet te volgen en input op blijven halen bij de achterban en deze bespreken met de directie. Dit jaar staan er aan de horizon weer een paar thema's.

- De speerpunten van 2017 zullen onder andere zijn dat de OR de betrokkenheid van zijn achterban verder wilt vergroten. Betrokkenheid kan gestimuleerd blijven worden met de OR lunches, de rondjes langs de teams zullen weer een nieuw leven ingeblazen worden. Daarnaast staat de betrokkenheid van werknemers op iedere overlegvergadering met de directie op de agenda.
De OR zal ook met leuke acties de achterban blijven uitdagen om mee te denken. Ook kan sharepoint bijdragen om uitwisseling van informatie te stimuleren om de betrokkenheid te bevorderen.
- De werving van nieuwe OR-leden zal actief worden ingezet en een aftreedrooster zal opgezet worden om op regelmatige basis nieuwe OR-leden te krijgen.
- Daarnaast zal er nog een vervolg op het uitkomst van de enquête op het Onderdoor van afgelopen jaar komen. Hierin kwamen de zorgen over de

luchtkwaliteit sterk naar boven. De stappen om een beter klimaat te krijgen op het Onderdoor zullen nauwlettend gevolgd worden.

- Tevens is de HR samen met de OR een onderzoek gestart naar arbotechnisch verantwoord werken. Er is onder de achterban in samenwerking met de OR en HR-medewerker de vraag uitgezet of er behoefte is aan hulpmiddelen om arbotechnisch verantwoord te werken. Een eventuele actie hieruit wordt in 2017 opgevolgd.

De ontwikkelingen gaan snel en 'van Houten&co' ontwikkelt mee. Met een nieuw registratiesysteem, vorderingen naar aanleiding van 'Onder de Loep', kopje suiker lenen, staan er genoeg leuke uitdagingen om te volgen en om hierin te adviseren. De gesprekken met de directie zullen worden voortgezet om elkaar goed te kunnen blijven aanvullen in 2017.

5. Jaarverslag van de Vrijwilligersraad

Leden Vrijwilligersraad:

Voorzitter:	Thieu Marechal
Secretaris:	Mieke Franken
Vice voorzitter:	Peter Moll
Leden:	Co van Bennekom en Johanna van Oeveren

De Vrijwilligersraad heeft in 2016 vijfmaal overleg gevoerd met de directie op de volgende data:

11 januari, 18 april, 3 oktober, 9 november en 7 december 2016.

De volgende onderwerpen zijn besproken;

- Belangrijk thema in de eerste maanden van 2016 was de verhuizing van zowel Markant in december 2015 als Lorech begin 2016 en het samenvoegen van deze locaties op het Onderdoor in Houten. Dit heeft voor de, op deze locatie, actieve vrijwilligers de nodige veranderingen opgeleverd.
- Zowel voor vrijwilligers van Markant als van Lorech veranderden niet alleen taken maar waren ook de voorzieningen niet altijd optimaal. Daarnaast wordt het pand ook door andere organisaties gebruikt en zal het pand in de toekomst door nog meer gebruikers bemenst worden. Dit heeft weer tot gevolg dat er ook verbouwingen gaan plaatsvinden en men weer moet wennen aan mogelijke veranderingen.
- Eind 2016 waren er 550 vrijwilligers actief betrokken bij 'van Houten&co', verdeeld over verschillende locaties en verschillende activiteiten.
- Deze vrijwilligers zijn het visitekaartje en de ambassadeurs van 'van Houten&co' en moeten voor hun vrijwilligerswerk ook de juiste waardering krijgen.

Dit roept drie vragen op:

1. Hoe kunnen we de vrijwilligers beter informeren over 'van Houten&co'?
2. Hoe kunnen we hen meer betrekken bij 'van Houten&co'?
3. Hoe kunnen we hen de juiste waardering geven?

Om dit te bereiken zullen in 2017 op regelmatige basis bijeenkomsten georganiseerd worden op interactie-basis. Daarnaast zal de Nieuwsbrief Vrijwilligers met een frequentie van twee maanden verzonden worden.

6. Beheer locaties

Doel en omschrijving

Sociaal culturele voorzieningen spelen een belangrijke rol bij de ontmoeting van bewoners. Bewoners krijgen de ruimte om elkaar te leren kennen en samen mee te doen aan activiteiten, vergaderingen en andersoortige bijeenkomsten. De locaties bieden, naast bewonersinitiatieven, (maatschappelijke) organisaties een 'dak boven het hoofd'.

'van Houten&co' zet bij de dagelijkse beheerwerkzaamheden zoveel mogelijk vrijwilligers en/of bewoners in om de betrokkenheid met de locaties en elkaar te vergroten. De beroepsbeheerder in dienst van 'van Houten&co' coördineert, begeleidt en ondersteunt vrijwilligers en zorgt voor een goede werkomgeving. Daarbij wordt de beroepsbeheerder centraal ondersteund door medewerkers vanuit bedrijfsondersteuning (verhuur en facilitaire zaken). Per locatie wordt jaarlijks een exploitatiebegroting gemaakt waarbinnen alle beheertaken worden uitgevoerd. Ook bieden we ondersteuning aan bewonersinitiatieven die (soms) wijkoverstijgend van aard zijn, we hanteren hiervoor richtlijnen om startende initiatieven te ondersteunen in de opstartfase en bieden onze locaties hiervoor aan. Gederfde inkomsten zijn inzichtelijk en middels het aantrekken van nieuwe huurders worden deze kosten gecompenseerd.

Accommodatieplan 2015 en 2016

Naast continuering van het bieden van sociaal culturele voorzieningen stond 2015 in het teken van herschikking van onze locaties. Er is invulling gegeven aan een integraal accommodatieplan waarbij als uitgangspunt gekozen is voor één hoofdlocatie in het centrum, twee locaties t.b.v. de wijk en wijk overstijgende activiteiten (Schoneveld en Enter) en het richten op kortstondig huren van kleinschalige locaties (bijv. de Meerkoet) in de wijk om kleinschalige ontmoeting mogelijk te maken. Concreet heeft dit geleid tot sluiting van Wijkcentrum de Vuurtoren per 30-6-2015, sluiting van Markant per 31-12-2015, sluiting van Lorech per 1-7-2016 en het betrekken van een nieuwe locatie aan Onderdoor 160 per 15-12-2015.

Met deze beweging is eveneens een deel van de bezuinigingen voor 2016 gerealiseerd, zodat we onze core business (welzijn) overeind hebben gehouden, en is een start gemaakt aan een maatschappelijk hart in het centrumgebied samen met maatschappelijke organisaties en Gemeente Houten. Met huidige en toekomstige huurders van het zgn. bibliotheekgebouw (onze locatie Onderdoor 160) hebben we in 2016 plannen gemaakt voor herinrichting van de begane grond. Na het werven van de benodigde fondsen verwachten we dat deze herinrichting in 2017 plaats zal vinden

De locaties

In 2016 was 'van Houten&co' verantwoordelijk voor het beheer en de exploitatie van:

- **Wijkcentrum/cultuurhuis Schoneveld**
Profiel: Wijkcentrum/cultuurhuis. Meerdere gebruikers (Bibliotheek Lek&IJssel, Peuterschool Houten met kantoor, Reinaerde, HMC, Omroep Houten, Speel-o-theek), ontmoetingsruimte, professionele leerkeuken, activiteitenruimtes, tienerzolder, kantoren en vergaderfaciliteiten.
- **Centrum Lorech (tot 1 juli 2016)**
Profiel: Tot 15-12-2015 hoofdvestiging van de stichting (directie/bedrijfsbureau/financiën), in 2016 nog in gebruik voor Tafeltje Dek Je, ontmoetingsruimte, vergadering/presentatie mogelijkheden, professionele keuken en computerlokaal.
In 2015 zijn randvoorwaarden gerealiseerd om deze locatie in 2016 te kunnen sluiten. De ICT en telefonie zijn overgezet naar de cloud waardoor naast continuïteit op andere en nieuwe locaties, tevens een impuls is gegeven aan de kwaliteit ervan. De keuken is in bruikleen overgedragen aan de nieuwe huurder van de locatie.
- **Jongerencentrum Enter**
Profiel: stedelijk jongerencentrum, inclusief multimediaruimte, band(oefen) ruimte, grote/kleine activiteitenruimte en ontmoetingsruimte.
In 2015 is verder gewerkt aan het algehele inrichtingsplan ter verbetering en vernieuwing van de ruimtes. Daarnaast heeft de locatie een zeer prominente rol gespeeld in de Crisisopvang van Vluchtelingen in oktober 2015. Door de inzet van vele inwoners is een welkomwinkel gerealiseerd en een ontmoetingsplek met activiteiten geboden van de vluchtelingen.

- **Wijkwerkplaats de Meerkoet (enkel beheer van twee ruimtes)**
 Profiel: Een door bewoners verbouwde peuterspeelzaal met 2 werkplekken, twee ontmoetingsruimtes die multifunctioneel te gebruiken zijn (boven en beneden). Werkplaats voor bewonersinitiatieven en pilot in bewoners betrokkenheid bij het beheer.
 Typisch voor Wijkwerkplaats De Meerkoet is het laagdrempelige karakter, de vele initiatieven van bewoners die er gehuisvest worden en de verschillende vrijwilligerstaken in het beheer van het pand. Er is een vrijwillige beheerder die de dagelijkse taken in het gebouw op zich neemt.
- **Centrum Onderdoor 160 (per 15 december 2015)**
 Profiel: Momenteel door 'van Houten&co' in gebruik als hoofdvestiging van de stichting met werkplekken voor medewerkers, vrijwilligers en stagiaires, centraal gelegen activiteiten- en ontmoetingscentrum gericht op bewoners in/om het centrum en bijzondere doelgroepen (GGZ/VG/ mensen met een beperking), thuisbasis voor de maatschappelijke begeleiding statushouders. Het profiel zal in 2017 zich verder ontwikkelen als het centrale punt voor informatie en ontmoeting op maatschappelijk terrein in samenwerking met diverse partners (waaronder Bibliotheek, Heemlanden, Lister, GGD, Gemeente Houten, Reinaerde).

In de bijlage de cijfers en concrete resultaten

- de bezettingsgraad per pand
- de financiële exploitatie per pand

7. De begroting 2016 en de financiële realisatie

Hieronder de staat van baten en lasten over 2016 en de begroting van het komende jaar. We hebben het jaar 2016 neutraal kunnen afsluiten. In een extra uitgave: **'De jaarcijfers 2016'** is de complete jaarrekening 2016 van stichting, inclusief de goedkeurende verklaring van de accountant over het verslagjaar te vinden.

Begroting 2017 en realisatie 2016

	<u>Begroting 2017</u>	<u>Realisatie 2016</u>
Baten		
Subsidie gemeente Houten	€ 2.002.054	€ 1.821.930
Exploitatie, beheer en huur gemeente Houten	- 133.426	- 130.933
Bijdrage deelnemers	- 159.353	- 172.524
Giften en donaties	- 28.238	- 36.139
Opbrengst maaltijden Tafeltje Dek Je	- 52.061	- 55.947
Overige verkopen	- 69.831	- 107.241
Huren	- 203.226	- 216.172
Rente	- 1.500	- 847
Uitkeringen ziekteged	- 9.000	- 28.373
Overige opbrengsten	- 51.181	- 56.936
Diverse baten voorgaande jaren	- -	- 14.248
<u>SOM DER BATEN</u>	<u>€ 2.709.870</u>	<u>€ 2.641.291</u>
Lasten		
Personeelslasten	€ 1.852.874	€ 1.681.852
Huisvesting	- 478.690	- 473.214
Administratieve kosten	- 12.108	- 13.990
Organisatiekosten	- 138.703	- 122.729
Inkoop maaltijden Tafeltje Dek je	- 44.721	- 47.262
Inkoop	- 30.533	- 44.652
Kosten vrijwilligers	- 18.820	- 21.863
Kosten activiteiten	- 279.006	- 256.774
Afschrijvingen	- 4.197	- 13.087
Diverse lasten voorgaande jaren	- -	- 5.742
<u>SOM DER LASTEN</u>	<u>€ 2.859.652</u>	<u>€ 2.681.165</u>
Exploitatieresultaat	<u>€ -149.782</u>	<u>€ -39.875</u>
<u>Bestemming resultaat</u>		
Opname uit bestemmingsfondsen	€ -136.617	€ -127.752
Storting naar bestemmingsfondsen	- 12.700	- 87.877
Mutatie algemene reserve	- 25.865	- 0
	<u>€ -149.782</u>	<u>€ -39.875</u>

Bijlage 1 – Medewerkers op 31 december 2016

Naam	Functie	Uren
Directie / Managementteam		
Mevrouw W.J. Lageveen	directeur	36
Mevrouw M.E. Mol	teammanager Welzijn	26
Mevrouw M.J.C. Tomassen	staffunctionaris facilitair	28
Agogisch werk		
Mevrouw C. Bransen	medewerker participatie kwetsbare doelgroepen	22
Mevrouw M. Broekema-Hettema	wijkgericht tienerwerker	24
Mevrouw M. Stouten	wijkgericht tienerwerker (vervanging)	24
Mevrouw D. van Dijk	stedelijk jongerenwerk/consulent Welzijn	32
De heer A. Knopper	stedelijk jongerenwerker	36
Mevrouw J. de Lange	algemeen jongerenwerk/coördinator Vrijwilligerscentrale en vrijwilligersacademie	29,5
De heer M.M.J.J. Thijssen	ambulant jongerenwerker/ wijkgericht tienerwerker	25,5
De heer C. Westerhout	ambulant jongerenwerker	36
De heer Y.L. van de Riet	opbouwwerk	24
Mevrouw A.C. Bosveld	opbouwwerk	24
Mevrouw S. Huiden	consulent Welzijn	31,5
De heer Y. Wolbers	consulent Welzijn	26
Mevrouw M.L. Rodas	consulent Welzijn (vervanging)/ coördinator steunpunt mantelzorg	36
Mevrouw S. Cornelisse	coördinator Huisbezoekprojecten	22
Mevrouw M. Groenewegen	coördinator Vluchtelingen	20
Mevrouw M. Zwiers	medewerker Vluchtelingen	32
Mevrouw M. Saber	medewerker Vluchtelingen	28
Mevrouw M.L. Schok	medewerker Vluchtelingen	32
De heer S.C. Kuijper	medewerker Vluchtelingen	28
Mevrouw M. Nijssen	coördinator Buurtbemiddeling	16
De heer J. Veenstra	werkmeester Hulp- en Klussendienst	30
Ondersteunende diensten Bedrijfsbureau:		
Mevrouw D.E. Hasken	financieel administratief medewerker	32
Mevrouw J. van Nobelen	financieel medewerker	32
Mevrouw A.R. Renardus	financieel medewerker	24
Mevrouw S. van der Leest	financieel administratief medewerker	24
De heer W.A. de Bondt	financieel medewerker (vervanging)	16
Mevrouw M.C.J. Schaap	HR adviseur en coördinator Vrijwilligerswerk	36
Mevrouw F.B. Esmeijer	coördinator activiteitenbureau Cursus&co beleidsmedewerker PR en management	36

Naam	Functie	Uren
Beheer locaties:		
Mevrouw R.S. Blits	facilitair medewerker	33,5
Mevrouw E. de Groot	medewerker verhuur en activiteitenbureau Cursus&co	30
Mevrouw A.E. de Vogel	medewerker verhuur en PR & communicatie	36
Mevrouw M.E.C. Polman	medewerker verhuur en Vluchtelingen	20
De heer H.J. Jongerius	beheerder (Schoneveld)	38
De heer L. Knollema	beheerder (Enter)	24
De heer V.H. Koops	beheerder (Onderdoor)	39,5
De heer J.A. Boele	beheerder (Onderdoor)	18

Totaal aantal medewerkers in dienst op 31 december 2016: 39

totaal Fte op 31 december 2016: 30.8

Bijlage 2 – Bezettingsgraad per pand

Bezettingsgraad Enter, Lorech, Meerkoet, Onderdoor en Schoneveld

De bezettingsgraad is de verhouding tussen het aantal uren per kalenderjaar dat een maatschappelijke accommodatie beschikbaar is ten opzichte van het aantal uren per periode dat de accommodatie daadwerkelijk gebruikt (verhuurd) wordt.

Binnen het maatschappelijk vastgoed wordt bij de bezettingsgraad vooral gekeken naar de bezettingsgraad van de verhuurbare (multifunctionele) ruimten/zalenverhuur in een accommodatie. Hier is middels programmering etc. actief op te sturen en kan zodoende (grote) invloed hebben op de exploitatie van de accommodatie. De andere ruimten worden over het algemeen voor langere tijd verhuurd aan vaste huurders(kantoren) en bieden zodoende minder/nauwelijks speelruimte voor de exploitatie.

Per locatie is de bezettingsgraad weergegeven per verhuurbare ruimte en het gebruik van de locaties (soort gebruikers). De verdeling van het gebruik over 'intern' (gebruik door een activiteit van 'van Houten&co') en extern (Tarief A, Tarief B, Tarief C en anders) zijn in de kolommen te zien.

In een staaf diagram is per ruimte eveneens deze verdeling in kleur weergegeven.

Net als in 2015 is er bij de berekening van de bezettingsgraad gebruik gemaakt van een realistisch uitgangspunt: het centrum Lorech, Meerkoet en Onderdoor zijn minimaal 40 uur per week beschikbaar voor verhuur/gebruik voor activiteiten en bewonersinitiatieven: van maandag t/m vrijdag: 's ochtends 3 uur, 's middags 2 uur en 's avonds 2,5 uur en in het weekend 2,5 uur.

Hierbij is rekening gehouden met weinig/geen verhuur op bepaalde momenten van de dag (zoals voor 9.00 uur en tussen 18.00 en 19.00 uur) en bescheiden openstelling in het weekend. Seizoensinvloeden, zoals vakantieperiodes, waarbij minder activiteiten en of daarmee minder verhuur van ruimtes, zijn niet meegenomen.

Dit geldt voor alle locaties voor de berekening van de uitgangspunten voor de bezettingsgraad.

De bezettingsgraad van Jongeren centrum Enter is berekend op basis van de inloopuren gebruikt. Centrum Schoneveld is door zijn ruime openingstijden rekening gehouden met openingsuren van 50 uur per week. Centrum Lorech is berekend op een half jaar aangezien 'van Houten&co' per 1 juli 2016 uit het pand is vertrokken.

Huurtarieven in drie categorieën

'van Houten&co' heeft een categorie-indeling Intern, A, B en C. Alle huurtarieven in de categorieën komen tot stand vanuit het C-tarief, het zogenaamde particuliere/commerciële tarief. Vanuit het C-tarief wordt een percentage in mindering gebracht voor het A- en B-tarief. In onderstaande teksten wordt uitleg gegeven over de verschillende tarieven.

In de huurovereenkomst van Wijkcentrum/cultuurhuis Schoneveld met de gemeente is 'van Houten&co' verplicht om onderscheid te maken in huurprijzen voor instellingen die wel of geen subsidie ontvangen op grond van de Algemene subsidieverordening Houten. (citaat huurovereenkomst: *Verhuurder verstrekt jaarlijks uiterlijk vóór 1 december aan huurder de maximale huurprijzen die huurder aan derden in rekening brengt. Ten aanzien van deze huurprijzen is onderscheid gemaakt tussen instellingen die wel en instellingen die geen subsidie ontvangen op grond van de Algemene subsidieverordening Houten.*) Wat 'van Houten&co' betreft behoren bovenstaande activiteiten thuis in een B-categorie.

'van Houten&co' kijkt graag verder dan alleen het gedeelte of een partij wel/ geen subsidierelatie heeft met de gemeente. Zo ondersteunt 'van Houten&co' bewonersinitiatieven in de gemeente Houten en ook armlastige organisaties, die financieel afhankelijk zijn van bijv. leden/deelnemers, door onderdak te bieden in onze centra tegen een gereduceerd tarief. Op deze manier doet 'van Houten&co' recht aan zijn eigen missie door te kiezen voor de kwetsbaren in de samenleving en de faciliterende rol van welzijn op zich te nemen. Als het om bovenstaande activiteiten gaat, vindt 'van Houten&co' een gereduceerd A-tarief beter passen. Mede door de hoogte van het commerciële tarief is deze exercitie ook mogelijk.

Huurprijzen indelen in niveau

De huurprijzen worden allemaal in een categorie geplaatst die met elkaar overeenkomt qua functionaliteit. Ook is het mogelijk om gedeeltes te 'huren' waarbij geen sprake is van een af te sluiten ruimte. Dit om de ruimtes functioneler te kunnen gebruiken en ook om ruimtes te kunnen aanbieden die minder prijzig zijn. De ontmoetingsruimtes of delen ervan (lounge/ leestafel) zijn te huren voor een zeer gereduceerd tarief. Hierdoor is het bijvoorbeeld voor een beheerder wel mogelijk om gebruik te kunnen blijven maken van de bar om andere vergaderruimtes van koffie/ thee te voorzien. Uiteraard is het ook mogelijk om deze ruimte geheel te huren en alleen de beschikking hierover te hebben, echter dan wordt ook een ander tarief gehanteerd.

Op deze manier hopen we flexibeler onze ruimtes te kunnen indelen en tegemoet te komen aan de vraag bij potentiële huurders.

Volgens de laatste, landelijke benchmark (2011) zijn hieronder de resultaten weergegeven van Multi Functionele accommodaties(MFA)

Resultaten Multi Functionele accommodaties (MFA) volgens benchmark 2011

Bezettingsgraad zalenverhuur

Varieert van 7% tot 42% bezetting t.o.v. openingsuren

Meesten tussen 12 en 20%

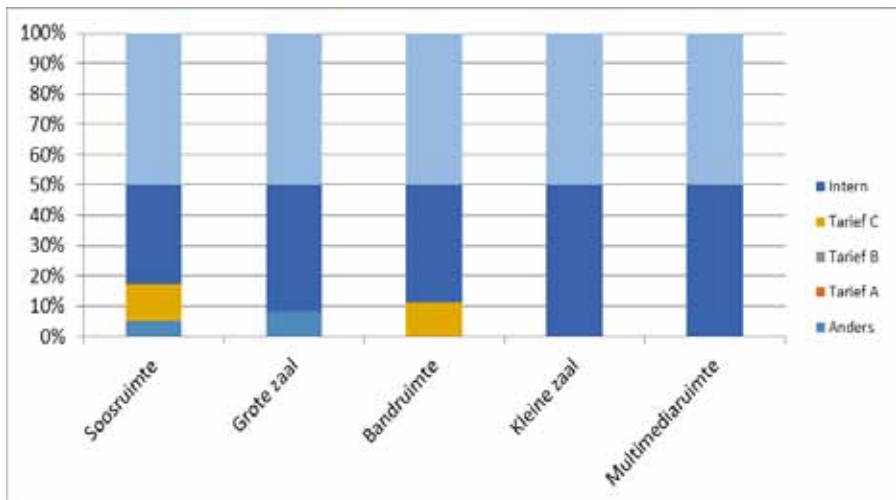
Bevinding:

Discrepantie verwachte bezettingsgraad vs. praktijk:

- Nieuwe MFA's: inschatting bezettingsgraad > 50%
- Bestaande MFA's: in praktijk bezettingsgraad van > 20% al moeilijk haalbaar

Jongeren centrum Enter 2016

	Anders	Tarief A	Tarief B	Tarief C	Intern
Soosruimte	10,57	0,00	0,00	23,96	65,46
Grote zaal	16,54	0,00	0,00	0,00	83,46
Bandruimte	0,00	0,00	0,00	22,02	77,98
Kleine zaal	0,00	0,00	0,00	0,00	100,00
Multimediaruimte	0,00	0,00	0,00	0,00	100,00
Grote en kleine zaal	0,00	0,00	0,00	0,00	100,00



Jongeren centrum Enter

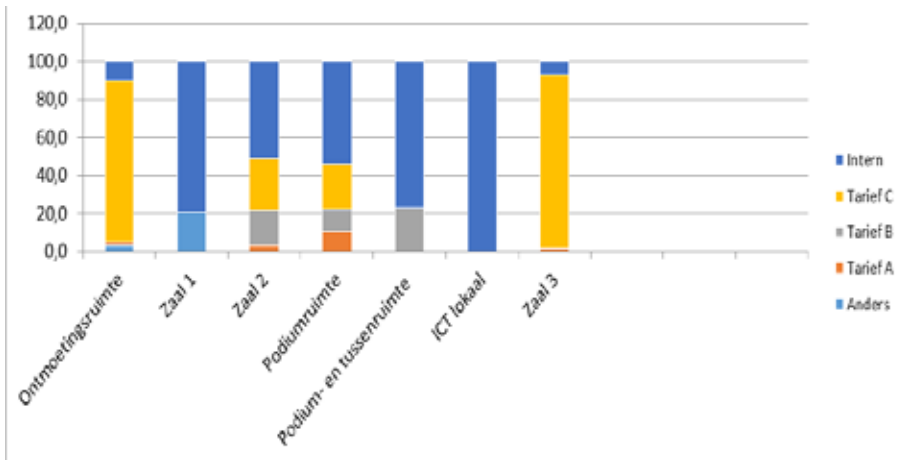
	2016	2015
Bezettingsgraad o.b.v. inloopuren	19,6%	21,5%

In 2016 is besloten om de soosruimte niet meer te verhuren voor feesten en partijen. Hierdoor is de bezetting van het pand gedaald.

Centrum Lorech 2016

(Dit centrum is per 1 juli 2016 gesloten)

	Anders	Tarief A	Tarief B	Tarief C	Intern
Ontmoetingsruimte	3,30	1,81	0,00	84,80	10,12
Zaal 1	20,41	0,00	0,00	0,00	79,63
Zaal 2	0,00	3,43	18,41	27,00	51,33
Podiumruimte	0,00	10,62	11,61	23,51	54,34
Podium- en tussenruimte	0,00	0,00	23,13	0,00	76,91
ICT-lokaal	0,00	0,00	0,00	0,00	100,00
Zaal 3	0,00	1,40	0,54	90,80	7,20



Centrum Lorech

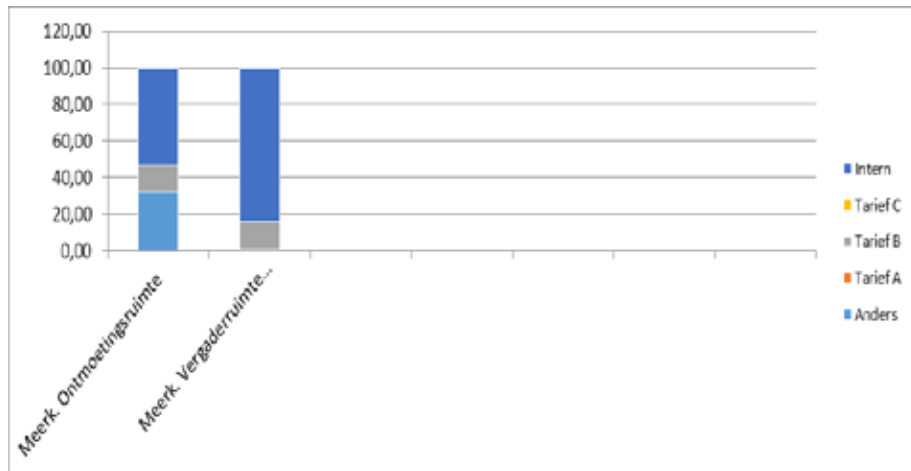
	2016	2015
Bezettingsgraad	20,5%	25,8%

Vanaf begin van 2016 zijn er al activiteiten verhuisd naar de nieuwe locatie Onderdoor.

Centrum Lorech is per 01-07-2016 gesloten

Wijkwerkplaats De Meerkoet 2016

	Anders	Tarief A	Tarief B	Tarief C	Intern
Ontmoetingsruimte	31,72	0,00	14,82	0,00	53,46
Vergaderruimte boven	0,51	0,00	15,63	0,00	83,86



Wijkwerkplaats De Meerkoet

	2016	2015
Bezettingsgraad	25,6%	30,6%

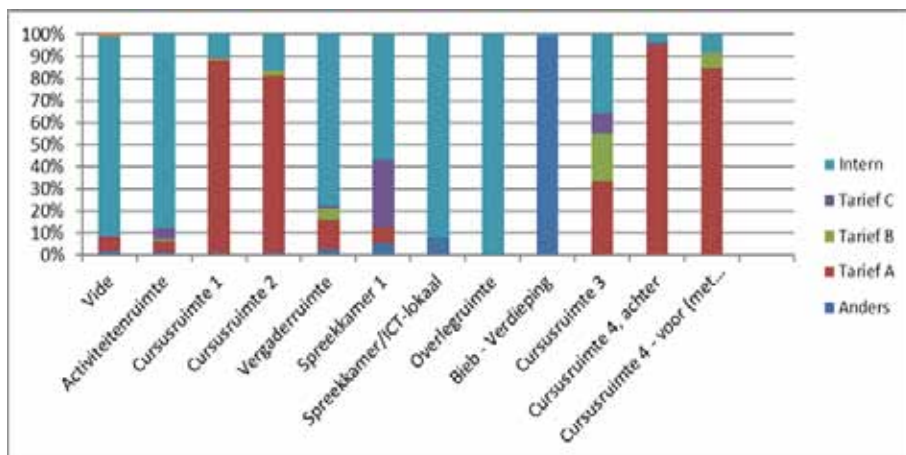
In 2016 was de bovenruimte enkele maanden niet beschikbaar vanwege een verbouwing.

Ook zijn een aantal activiteiten gestopt of verminderd in frequentie zoals de Verteltas, tienerinloop, Vereniging An-noer en de ontmoetingsgroep AA.

Door bovenstaande redenen is de bezetting van dit pand afgenomen.

Centrum Onderdoor 2016

	Anders	Tarief A	Tarief B	Tarief C	Intern
Vide	2,10	6,30	0,00	0,50	91,10
Ontmoetingsruimte	1,62	4,92	0,70	5,13	87,63
Cursusruimte 1	0,91	87,11	0,71	0,51	10,77
Cursusruimte 2	0,95	80,17	2,17	0,00	16,70
Vergaderruimte	2,81	13,03	5,36	1,28	77,53
Spreekkamer 1	5,70	7,09	0,00	30,23	56,98
Spreekkamer/ICT-lokaal	8,27	0,00	0,00	0,00	91,73
Overlegruimte	0,00	0,00	0,00	0,00	100,00
Bieb—Verdieping	99,05	0,00	0,00	0,00	0,95
Cursusruimte 3	0,00	33,48	21,31	9,13	36,08
Cursusruimte 4, achter	0,00	95,20	0,00	0,71	4,08
Cursusruimte 1, voor	0,00	84,82	6,65	0,00	8,52



Centrum Onderdoor

Bezettingsgraad

2016

42,8%

2015

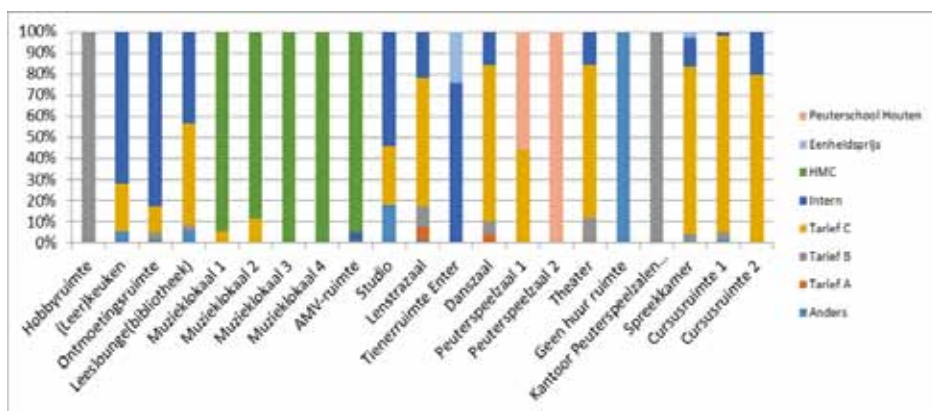
0,0%

De activiteiten van de locaties De Vuurtoren, Lorech en Markant zijn samengevoegd in één pand: Onderdoor. Vandaar dat dit pand een hogere bezettingsgraad heeft dan de andere panden.

Ook hebben Vluchtelingenwerk Midden Nederland en NL training met hun inburgeringscursussen een groot aandeel in de bezetting van dit pand.

Wijkcentrum/cultuurhuis Schoneveld

	Anders	Tarief A	Tarief B	Tarief C	Intern	HMC	1heids- prijs	Peuter- school
Hobbyruimte	0,00	0,00	100,00	0,00	0,00	0,00	0,00	0,00
(Leer)keuken	5,13	0,00	0,00	23,08	71,79	0,00	0,00	0,00
Ontmoetingsruimte	1,39	0,60	2,62	12,55	82,85	0,00	0,00	0,00
Leeslounge (bieb)	5,43	0,00	3,26	47,83	43,48	0,00	0,00	0,00
Muzieklokaal 1	0,00	0,00	0,09	5,10	0,00	94,81	0,00	0,00
Muzieklokaal 2	0,12	0,00	0,12	11,21	0,00	88,55	0,00	0,00
Muzieklokaal 3	0,00	0,00	0,23	0,00	0,00	99,77	0,00	0,00
Muzieklokaal 4	0,00	0,00	0,10	0,00	0,00	99,90	0,00	0,00
AMV-ruimte	0,00	0,00	0,35	0,31	4,17	95,17	0,00	0,00
Studio	18,18	0,00	0,00	27,27	54,55	0,00	0,00	0,00
Lenstrazaal	1,09	6,45	9,64	60,73	22,09	0,00	0,00	0,00
Tiennruimte Enter	0,00	0,00	0,00	0,00	75,76	0,00	24,24	0,00
Danszaal	0,00	4,09	5,98	74,07	15,87	0,00	0,00	0,00
Peuterspeelzaal 1	0,05	0,00	0,00	44,38	0,00	0,00	0,00	55,57
Peuterspeelzaal 2	0,00	0,00	0,00	0,00	0,00	0,00	0,00	100,00
Theater	0,00	0,00	11,76	72,55	15,69	0,00	0,00	0,00
Geen huur ruimte	100,00	0,00	0,00	0,00	0,00	0,00	0,00	0,00
Kantoor peuterspeelz.	0,49	0,00	99,51	0,00	0,00	0,00	0,00	0,00
Spreekkamer	0,00	0,00	3,74	79,62	13,59	0,00	0,00	0,00
Cursusruimte 1	1,18	0,00	3,53	93,44	1,86	0,00	0,00	0,00
Cursusruimte 2	0,00	0,00	0,00	79,66	20,34	0,00	0,00	0,00



Wijkcentrum/cultuurhuis Schoneveld	2016	2015
Bezettingsgraad o.b.v. openingsuren	29,6%	30,7%

De twee kantoren fungeren per 01-01-2016 niet meer als werkplekken voor personeel. Het personeel is verhuisd naar Onderdoor. Hierdoor zijn de verhuurbare ruimtes van 15 zalen naar 17 zalen gegaan.

In september 2016 is één kantoor ingericht als Tienerruimte zodat Omroep Houten de Studio voor zich alleen heeft. Door de inrichting van de Tienerruimte is deze zaal niet geschikt voor ander verhuur tot nu toe. Dit is de reden waarom er een lichte terugloop is in de bezetting.

Wanneer de Tienerruimte buiten beschouwen gelaten wordt, is de bezettingsgraad in 2016: 31,4%.

Prijspeil 1-1-2016	TARIEVEN VERHUUR							
	Dag uurtarief (dagdeel –5%)				Avond en weekend uurtarief			
	intern	A	B	C	intern	A	B	C
JONGERENCENTRUM ENTER								
Bandruimte	7,04	8,28	9,78	15,05	7,04	8,28	9,78	15,05
Multimediaruimte	10,24	12,05	14,24	21,90	16,99	19,55	21,74	46,90
Soosruimte (excl bar)	14,63	17,22	20,35	31,30	14,63	17,22	20,35	31,30
Soosruimte (incl bar)	26,81	31,54	37,28	57,35	26,81	31,54	37,28	57,35
Kleine zaal (excl bar)	26,81	31,54	37,28	57,35	33,19	39,04	44,78	82,35
Grote zaal (excl bar)	43,13	50,74	59,96	92,25	49,50	58,24	67,46	117,25
Kleine zaal (incl bar)	43,13	50,74	59,96	92,25	49,50	58,24	67,46	117,25
Grote en kleine zaal (excl bar)	70,41	82,83	97,89	150,60	76,78	90,33	105,39	175,60
Grote zaal (incl bar)	86,49	101,75	120,25	185,00	92,86	109,25	127,75	210,00
Grote en kleine zaal (incl bar)	129,64	152,52	180,25	277,30	136,01	160,02	187,75	302,30
Horeca (keuken, bar, grote en kleine zaal)	156,92	184,61	218,17	335,65	163,29	192,11	225,67	360,65
Keuken	27,04	31,82	37,60	57,85	33,42	39,32	45,10	82,85
CENTRUM LORECH								
Lounge	2,69	3,16	3,74	5,75	9,44	10,66	11,24	30,75
Leestafel	2,69	3,16	3,74	5,75	9,44	10,66	11,24	30,75
Zaal 1	4,16	4,90	5,79	8,90	10,91	12,40	13,29	33,90
Zaal 2	7,06	8,31	9,82	15,10	13,81	15,81	17,32	40,10
Zaal 3	7,06	8,31	9,82	15,10	13,81	15,81	17,32	40,10
Ontmoetingsruimte	7,06	8,31	9,82	15,10	13,81	15,81	17,32	40,10
zaal 2 en 3	10,24	12,05	14,24	21,90	16,99	19,55	21,74	46,90
zaal 1 en 2	10,24	12,05	14,24	21,90	16,99	19,55	21,74	46,90
Podium	10,24	12,05	14,24	21,90	16,99	19,55	21,74	46,90
ICT	10,24	12,05	14,24	21,90	16,99	19,55	21,74	46,90
Zaal 1,2 en 3	14,63	17,22	20,35	31,30	21,38	24,72	27,85	56,30
Podium en tussenruimte	14,63	17,22	20,35	31,30	21,38	24,72	27,85	56,30
Grote zaal	27,04	31,82	37,60	57,85	33,79	39,32	45,10	82,85
Keuken	27,04	31,82	37,60	57,85	33,79	39,32	45,10	82,85
Horeca (keuken, bar, ontm)	43,13	50,74	59,96	92,25	49,88	58,24	67,46	117,25
Grote zaal en ontm (excl keuken)	43,13	50,74	59,96	92,25	49,88	58,24	67,46	117,25
Tussenruimte	9,02	10,62	12,55	19,30	15,77	18,12	20,05	44,30
kantoor Willy/ spr.kamer 1	2,69	3,16	3,74	5,75	9,44	10,66	11,24	30,75
kantoor secretariaat	2,69	3,16	3,74	5,75	9,44	10,66	11,24	30,75
kantoor financiën	2,69	3,16	3,74	5,75	9,44	10,66	11,24	30,75
kantoor Verhuur/ spr. kamer 2	2,69	3,16	3,74	5,75	9,44	10,66	11,24	30,75

Prijspeil 1-1-2016	TARIEVEN VERHUUR							
	Dag uurtarief (dagdeel –5%)				Avond en weekend uurtarief			
	intern	A	B	C	intern	A	B	C
DE MEERKOET								
Ontmoetingsruimte	7,06	8,31	9,82	15,10	13,81	15,81	17,32	40,10
Vergaderruimte	4,16	4,90	5,79	8,90	10,91	12,40	13,29	33,90
SCHONEVELD								
Lounge (1e verd)	2,69	3,16	3,74	5,75	9,44	10,66	11,24	30,75
Spreekkamer/ studio	2,69	3,16	3,74	5,75	9,44	10,66	11,24	30,75
Muzieklokaal 1	4,16	4,90	5,79	8,90	10,91	12,40	13,29	33,90
Muzieklokaal 2	4,16	4,90	5,79	8,90	10,91	12,40	13,29	33,90
Muzieklokaal 3	4,16	4,90	5,79	8,90	10,91	12,40	13,29	33,90
Muzieklokaal 4	4,16	4,90	5,79	8,90	10,91	12,40	13,29	33,90
Tieneruimte/ Omroep Houten	7,06	8,31	9,82	15,10	13,81	15,81	17,32	40,10
Lenstrazaal	7,06	8,31	9,82	15,10	13,81	15,81	17,32	40,10
Hobbyruimte	7,06	8,31	9,82	15,10	13,81	15,81	17,32	40,10
Leeslounge (bibl)	7,06	8,31	9,82	15,10	13,81	15,81	17,32	40,10
Ontmoetingsruimte	7,06	8,31	9,82	15,10	13,81	15,81	17,32	40,10
AMV	10,24	12,05	14,24	21,90	16,99	19,55	21,74	46,90
Danszaal	14,63	17,22	20,35	31,30	21,38	24,72	27,85	56,30
Spreekkamer (studio) en AMV	14,63	17,22	20,35	31,30	21,38	24,72	27,85	56,30
Keuken	27,04	31,82	37,60	57,85	33,79	39,32	45,10	82,85
Horeca (keuken, bar, ontm)	43,13	50,74	59,96	92,25	49,88	58,24	67,46	117,25
Theater	43,13	50,74	59,96	92,25	49,88	58,24	67,46	117,25
Peuterspeelzaal 1/ 2	7,06	8,31	9,82	15,10	13,81	15,81	17,32	40,10
Kantoor Peuterschool		3,24					3,24	
Spreekkamer kantoor	2,69	3,16	3,74	5,75	9,44	10,66	11,24	30,75
Cursusruimte 1	4,16	4,90	5,79	8,90	10,91	12,40	13,29	33,90
Cursusruimte 2	4,16	4,90	5,79	8,90	10,91	12,40	13,29	33,90
ONDERDOOR								
Vide	7,06	8,31	9,82	15,10	13,81	15,81	17,32	40,10
Activiteitenruimte	14,63	17,22	20,35	31,30	21,38	24,72	27,85	56,30
Cursusruimte 1	7,06	8,31	9,82	15,10	13,81	15,81	17,32	40,10
Cursusruimte 2	7,06	8,31	9,82	15,10	13,81	15,81	17,32	40,10
Cursusruimte 3	7,06	8,31	9,82	15,10	13,81	15,81	17,32	40,10
Vergaderruimte	7,06	8,31	9,82	15,10	13,81	15,81	17,32	40,10
Spreekkamer 1	2,69	3,16	3,74	5,75	9,44	10,66	11,24	30,75
Spreekkamer 2	2,69	3,16	3,74	5,75	9,44	10,66	11,24	30,75
Overlegruimte	2,69	3,16	3,74	5,75	9,44	10,66	11,24	30,75



Onderdoor 160
3995 DX Houten

030 - 70 01 500

www.vanhoutenenco.nl

